

exibel[®]

Wireless Speaker

Trådlös högtalare · Trådløs høyttaler
Langaton kaiutin · Kabelloser Lautsprecher



Art.no.

39-1293

Model

BOOM-X

Ver. 20220503

Wireless Speaker

Art.no 39-1293 Model BOOM-X

Please read the entire instruction manual before using the product and then save it for future reference. We reserve the right for any errors in text or images and any necessary changes made to technical data. If you experience any technical problems or have questions, please contact our customer service team (address on the back).

Safety

- Do not place the speaker in direct sunlight or near naked flames such as wood burning stoves or lit candles.
- Never subject the speaker to high temperatures, dusty environments, heavy vibrations or impacts.
- Protect your hearing. Listening on high volume for prolonged periods can lead to permanent hearing loss.
- The speaker must only be repaired by qualified service technicians.

Care and maintenance

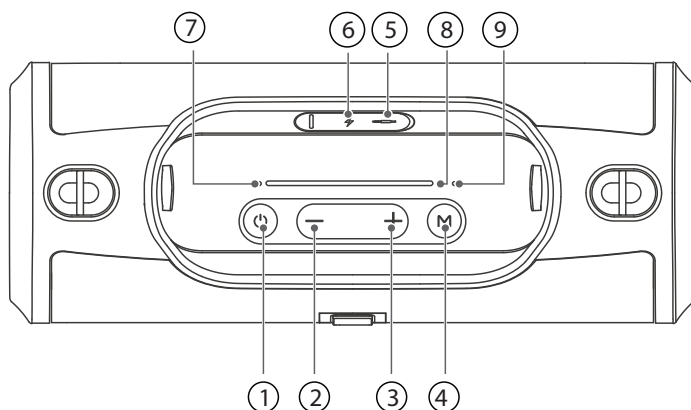
- The speaker is resistant to water and moisture so it may be used outdoors.
- Clean the speaker using a lightly moistened cloth. Use only mild cleaning agents, never solvents or corrosive chemicals.

Responsible disposal

This symbol indicates that the product should not be disposed of with general household waste. This applies throughout the entire EU. In order to prevent any harm to the environment or health hazards caused by incorrect waste disposal, the product must be handed in for recycling so that the material can be disposed of in a responsible manner. When recycling the product, take it to your local collection facility or contact the place of purchase. They will ensure that the product is disposed of in an environmentally sound manner.



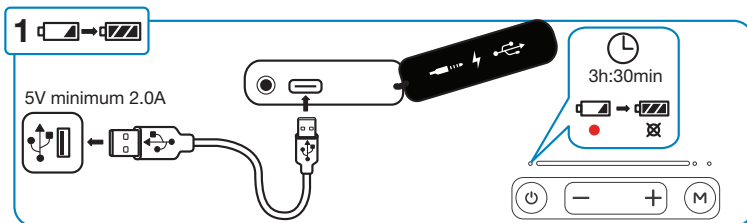
Buttons and functions



1. [⏻] Long-press for 2 seconds to turn the speaker on/off. Short-press to play/pause audio and to answer, reject or end a call
2. [-] Short-press to raise the volume, long-press for 2 seconds to change tracks in a playlist.
3. [+] Short-press to lower the volume, long-press for 2 seconds to change tracks in a playlist.
4. [Ⓜ] TWS (true wireless stereo).
5. AUX-IN: 3.5 mm connection for external devices (3.5 mm cable sold separately).
6. USB port for charging.
7. Indicator light:
Red for charging
Blue for Bluetooth connection
Green for AUX-IN connection
8. TWS indicator light

Instructions for use

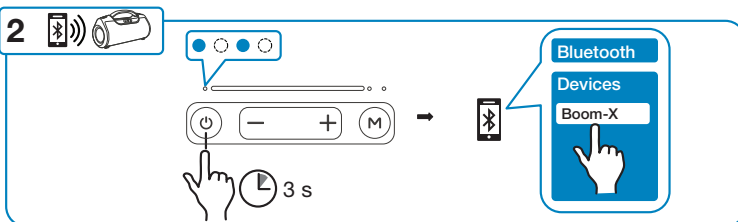
Charging



When the indicator light flashes red and the speaker emits an audible signal, the battery power is low and it needs to be charged.

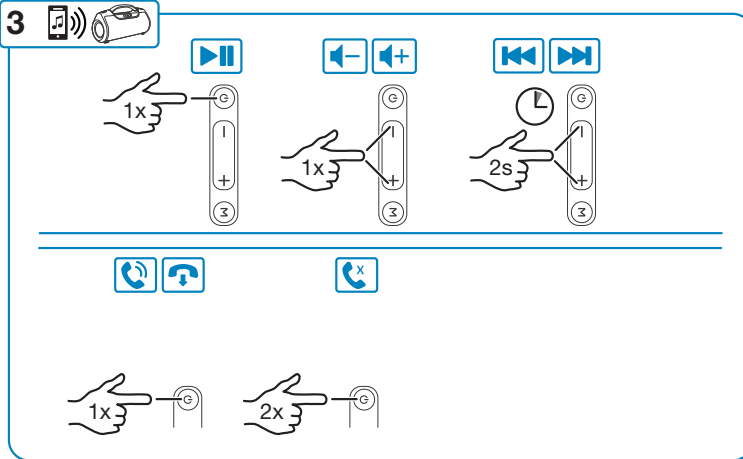
1. Connect the included charging cable to the USB-C port and to a USB charger or computer. A USB charger can be purchased separately and must be able to deliver a current of at least 2.0 A.
2. The indicator light will shine red when charging is in progress. The indicator light will stop shining when the battery is fully charged.

Connecting an external Bluetooth device



1. Long-press [⏻] for 3 seconds. The speaker will emit an audible signal and the indicator light will flash blue.
 2. Activate Bluetooth on the device to be paired with the speaker.
 3. Select **BOOM-X** when the device appears on the Bluetooth list. The speaker will emit an audible signal and the indicator light will shine a steady blue once contact has been established.
 4. Start playback on your device.
 5. Playback can be controlled from your device and the speaker according to the instructions in the *Buttons and functions* section.
- If you have connected a mobile phone to the speaker via Bluetooth and receive a call whilst you are listening to music, the music will be switched off automatically and the call will be played through the speaker. Once the call has ended, music playback will be resumed (if your phone settings enable this).
 - The speaker will automatically connect to the device it was connected to last (provided that the speaker is on and that Bluetooth mode is activated on your device).

Media playback and call management

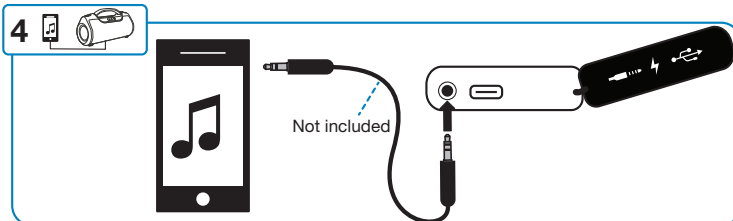


1. Start playback on the connected device.
2. You can control playback from your device or using the buttons on the speaker:
 - Short-press [⏮] to play and pause the music
 - Short-press [-] or [+] to adjust the volume.
 - Long-press[-] or [+] for two seconds to change tracks.

If you receive a call whilst your phone is connected to the speaker via Bluetooth:

- Short-press [☎] once to answer the call.
- Short-press [☎] once again to end the call.
- Use [-] or [+] to adjust the volume on the call.
- Short-press [☎] twice to reject the call.

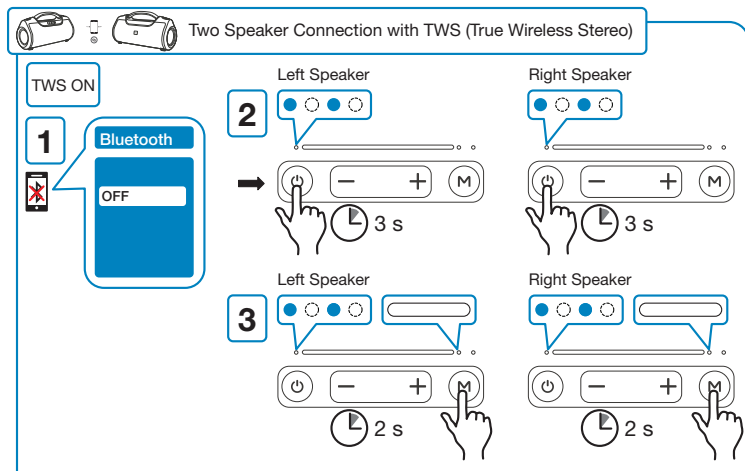
Connecting an external device via the AUX-IN socket



1. Plug a 3.5 mm audio cable (sold separately) into the AU-IN socket and to the external device.
2. The speaker will automatically switch to AUX mode.
3. Start playback on your external device.
4. Adjust the volume level on the speaker or on your external device.

i It is not possible to change tracks using the buttons on the speaker when an external device is connected via the AUX-IN socket.

Connecting two speakers with TWS (True Wireless Stereo)



Note: TWS is only available when the speakers are connected via Bluetooth. The speakers must be of the same model.

1. Ensure that both speakers are of the same model and that Bluetooth is inactivated on the external device.
2. Check that both speakers are on and that the indicator lights are flashing blue.
3. Long-press [M] on both speakers until they emit an audible signal. The speakers will try to connect to each other.
4. The speakers will emit a signal and the indicator light on one of the speakers will shine. The indicator light on the other speaker will flash blue while the speaker is waiting to be paired via Bluetooth to an external device.
5. Connect the speakers to the device as instructed in the section titled *Connecting an external Bluetooth device*.

To cancel the stereo mode, long-press [M] for 2 seconds on one of the speakers until both speakers emit an audible signal.

Specifications

Connectivity

| | |
|--------------------|-------------------|
| Bluetooth | |
| ID | BOOM-X |
| Output power | 10 mW |
| Frequency response | 2402–2480 MHz |
| Range | approx. 10 m |
| AUX | 3.5 mm audio jack |

Other

| | |
|-------------------------|--------------------------------|
| Built-in battery | 3600 mAh lithium-ion, 7.4 V |
| Charging time | approx. 4 hours |
| Playback time | approx. 12 hours |
| IP rating | IPX6 |
| Speakers | 2 × 20 W, 2 × 10 W |
| Dimensions | 310 × 152 × 118 mm |
| Weight | 2164 g |

Trådlös högtalare

Art.nr 39-1293 Modell BOOM-X

Läs igenom hela bruksanvisningen före användning och spara den sedan för framtida bruk. Vi reserverar oss för ev. text- och bildfel samt ändringar av tekniska data. Vid tekniska problem eller andra frågor, kontakta vår kundtjänst (se adressuppgifter på baksidan).

Säkerhet

- Placera inte högtalaren i ihållande solljus eller i närheten av öppen eld, som vedspis/kamin eller levande ljus.
- Utsätt aldrig högtalaren för höga temperaturer, dammig miljö, starka vibrationer eller stötar.
- Skydda din hörsel. Lyssning med hög volym under lång tid kan leda till bestående hörselskador.
- Högtalaren får endast repareras av kvalificerad servicepersonal.

Skötsel och underhåll

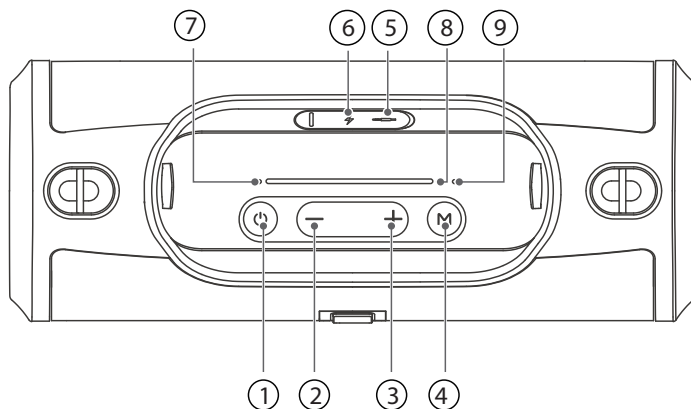
- Högtalaren tål vatten och fukt, du kan ha den ute i alla väder.
- Rengör högtalaren med en lätt fuktad trasa. Använd ett mildt rengöringsmedel, aldrig lösningsmedel eller frätande kemikalier.

Avfallshantering

Denna symbol innebär att produkten inte får kastas tillsammans med annat hushållsavfall. Detta gäller inom hela EU. För att förebygga eventuell skada på miljö och hälsa, orsakad av felaktig avfallshantering, ska produkten lämnas till återvinning så att materialet kan tas omhand på ett ansvarsfullt sätt. När du lämnar produkten till återvinning, använd dig av de returhanteringssystem som finns där du befinner dig eller kontakta inköpsstället. De kan se till att produkten tas om hand på ett för miljön tillfredställande sätt.



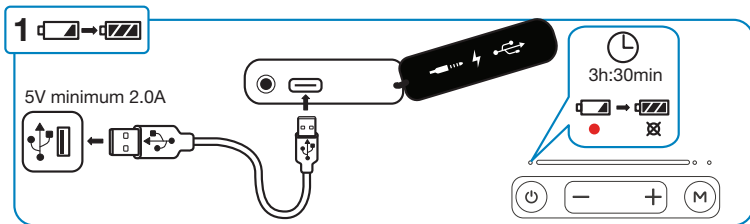
Knappar och funktioner



1. [⏻] Håll in i 2 sek för att slå på/av högtalaren. Tryck för att spela upp/pausa uppspelningen samt besvara, avvisa och avsluta samtal
2. [-] Tryck för att höja volymen, håll in i 2 sek för att byta spår i spellistan.
3. [+] Tryck för att sänka volymen, håll in i 2 sek för att byta spår i spellistan.
4. [Ⓜ] TWS (trådlös stereokoppling).
5. AUX IN: 3,5 mm-anslutning för externa enheter (3,5 mm kabel säljs separat).
6. USB-anslutning för laddning.
7. LED-indikator:
Röd: Vid laddning
Blå: Vid Bluetooth anslutning
Grön: När AUX-ingången är ansluten
8. TWS LED-indikator

Användning

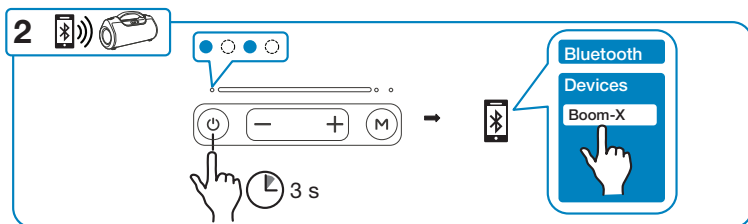
Laddning



När LED-indikatorn blinkar rött och högtalaren ljuder är batteriet lågt och behöver laddas.

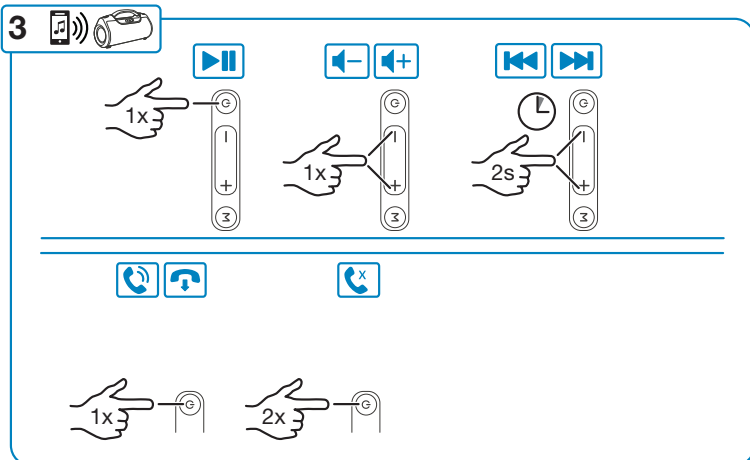
1. Anslut medföljande laddkabel till USB-C-anslutningen på högtalaren och till valfri USB-laddare. USB-laddaren säljs separat och ska klara minst 2.0 A.
2. LED-indikatorn lyser med fast rött sken när laddning pågår. När batteriet är fulladdat släcks indikatorn.

Anslutning av extern enhet via Bluetooth



1. Tryck och håll in [⏻] i tre sekunder. Högtalaren ljuder och LED-indikatorn blinkar blått.
 2. Aktivera Bluetooth på den enhet som ska anslutas till högtalaren.
 3. Välj "**BOOM-X**" när enheten visas i Bluetooth-listan. När kontakt upprättats ljuder högtalaren och LED-indikatorn lyser ett fast blått sken.
 4. Starta uppspelningen på din enhet.
 5. Styr uppspelningen från din enhet och högtalaren enligt avsnittet *Knappar och funktioner*.
- Om du anslutit en mobiltelefon till högtalaren via Bluetooth och blir uppringd under uppspelning stängs musiken automatiskt av och samtalsljudet går ut i högtalaren. När samtalet avslutas återupptas uppspelningen (om dina telefoninställningar medger detta).
 - Högtalaren ansluter automatiskt till senast anslutna enhet (förutsatt att högtalaren är påslagen samt att Bluetooth är aktiverat på din enhet).

Uppspelning av ljud och Samtalshantering

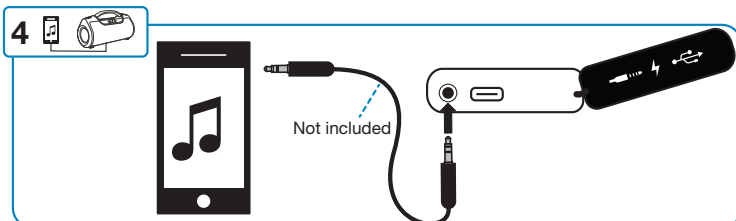


1. Starta uppspelningen på din anslutna enhet.
2. Du kan styra uppspelningen från din enhet eller högtalarens knappar:
 - Tryck [⏹] för att spela upp och pausa musiken
 - Tryck [-] eller [+] för att justera volymen.
 - Tryck och håll in [-] eller [+] i två sekunder för att byta spår.

Om du blir uppringd när din telefon är ansluten till högtalaren via Bluetooth:

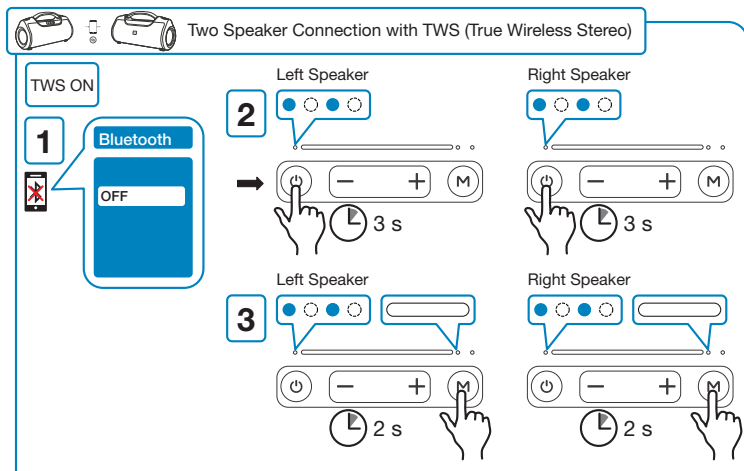
- Tryck [ⓧ] en gång för att besvara samtalet.
- Tryck [ⓧ] en gång till för att avsluta samtalet.
- Använd [-] eller [+] för att justera volymen på samtalet.
- Tryck två gånger på [ⓧ] för att avvisa samtalet.

Anslutning av extern enhet via AUX-IN



1. Anslut en 3,5 mm-ljudkabel (säljs separat) till anslutningen på högtalaren och till din enhet.
 2. Högtalaren byter automatiskt till AUX-läge.
 3. Starta uppspelningen på din externa enhet.
 4. Kontrollera volymen på högtalaren eller på din externa enhet.
- ⓘ Du kan inte byta spår med knapparna på högtalaren när din externa enhet är ansluten via AUX IN.

Koppla ihop högtalare i stereoläge "TWS" (True Wireless Stereo)



△ **Obs!** TWS fungerar endast i Bluetoothläge. Högtalarna måste vara av samma modell.

1. Se till att du har två högtalare av samma modell och att Bluetooth är avaktiverat på den externa enheten.
2. Se till att båda högtalarna är på och att LED-indikatorerna blinkar i blått.
3. Tryck och håll in [M] på båda högtalarna tills de ljuder. Högtalarna söker kontakt med varandra.
4. Högtalarna ljuder och led indikatorn lyser fast på den ena högtalaren. Den andra högtalaren blinkar blått och inväntar Bluetooth-sammankoppling till en extern enhet.
5. Anslut högtalarna till enheten enligt avsnittet *Anslutning av extern enhet via Bluetooth*.

För att avsluta stereoläget tryck och håll in [M] i ca 2 sekunder på en av högtalarna tills högtalarna ljuder.

Specifikationer

Anslutningar

| | |
|----------------|-------------------|
| Bluetooth | |
| ID | BOOM-X |
| Uteffekt | 10 mW |
| Frekvensområde | 2402 – 2480 MHz |
| Räckvidd | Ca 10 m |
| AUX | 3,5 mm-ljudingång |

Övrigt

| | |
|-----------------|----------------------------|
| Inbyggt batteri | 3600 mAh litium-ion, 7,4 V |
| Laddtid | Ca 4 tim |
| Speltid | Ca 12 tim |
| Skyddsklass | IPX6 |
| Högtalare | 2 × 20 W, 2 × 10 W |
| Mått | 310 × 152 × 118 mm |
| Vikt | 2164 g |

Trådløs høyttaler

Art.nr. 39-1293 Modell BOOM-X

Les gjennom hele bruksanvisningen før produktet tas i bruk, og ta vare på den for fremtidig bruk. Vi tar forbehold om eventuelle feil i tekst og bilder, samt endringer av tekniske data. Ved tekniske problemer eller andre spørsmål, ta kontakt med vårt kundesenter (se kontaktopplysninger om kundesenteret et annet sted i denne bruksanvisningen).

Sikkerhet

- Plasser ikke høyttaleren i direkte sollys eller nær åpen ild, som ved en peis, kamin eller levende lys.
- Utsett aldri høyttaleren for høye temperaturer, fuktighet, mye støv, sterke vibrasjoner eller støt og slag.
- Beskytt hørselen din. Lytting med høyt volum over tid kan føre til varige hørselsskader.
- Høyttaleren må kun repareres av kyndige fagpersoner.

Vedlikehold

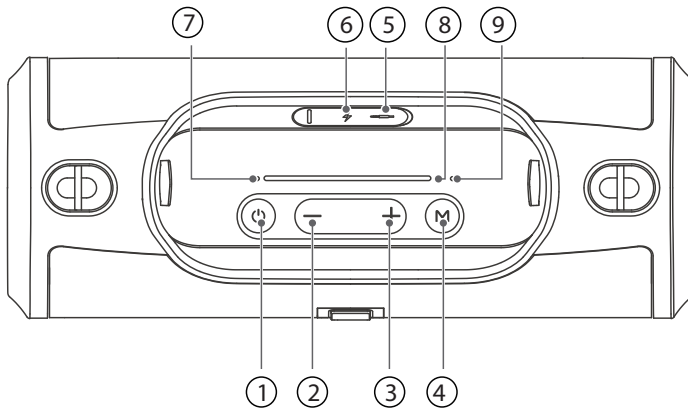
- Høyttaleren tåler fuktighet og vann og kan brukes ute i all slags vær.
- Rengjør produktet med en lett fuktet klut. Bruk et mildt rengjøringsmiddel, aldri løsemidler eller etsende kjemikalier.

Avfallshåndtering

Symbolet betyr at produktet ikke skal kastes sammen med øvrig husholdningsavfall. Dette gjelder i hele EØS. For å forebygge eventuelle skader på helse og miljø som følge av feil håndtering av avfall, skal produktet leveres til gjenvinning, slik at materialet blir tatt hånd om på en tilfredsstillende måte. Når produktet skal kasseres, benytt eksisterende systemer for returhåndtering eller kontakt forhandler. De vil ta hånd om produktet på en miljømessig tilfredsstillende måte.



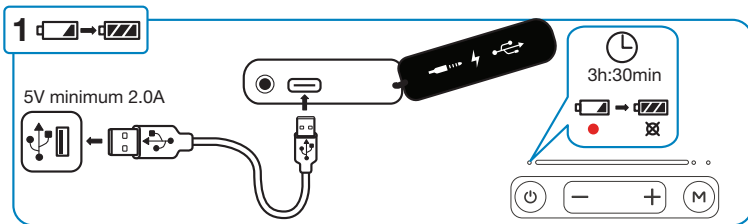
Knapper og funksjoner



1. [⏻] Hold inne i 2 sekunder for å slå på/av høyttaleren. Trykk for å spille av, ta pause i spillingen, besvare, avvise og avslutte en samtale.
2. [-] Trykk inn for å heve volumet, hold inne i 2 sek. for å skifte spor i spillelisten.
3. [+] Trykk inn for å senke volumet, hold inne i 2 sek. for å skifte spor i spillelisten.
4. [Ⓜ] TWS (trådløs stereokobling).
5. AUX IN: 3,5 mm-tilkobling for eksterne enheter (3,5 mm kabel selges separat).
6. USB-kontakt for lading.
7. LED-indikator:
Rød: Ved lading
Blå: Ved Bluetooth tilkobling
Grønn: Når AUX-inngangen er tilkoblet
8. TWS LED-indikator

Bruk

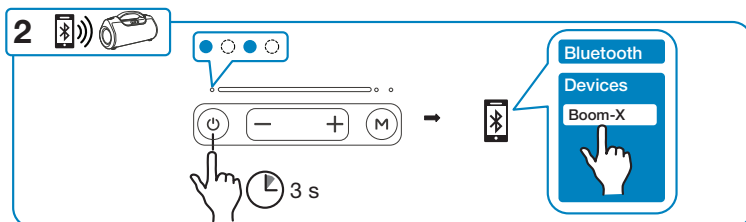
Lading



Når LED-indikatoren blinker rødt og høyttaleren varsler er batteriet lavt og må lades.

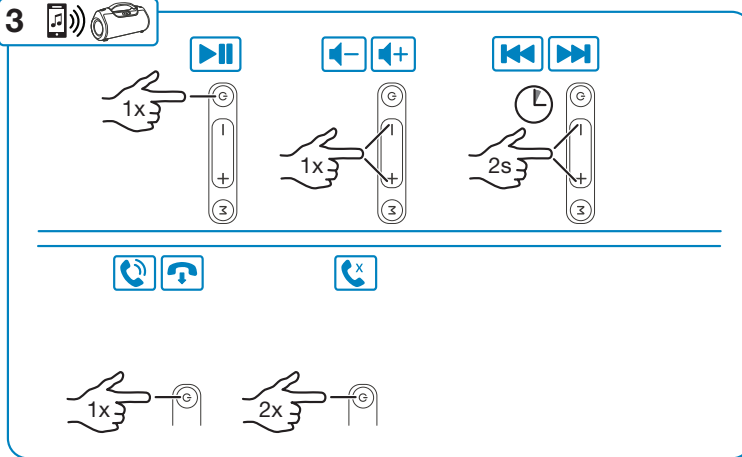
1. Medfølgende ladekabelen kobles til USB-C-porten på høyttaleren og til valgfri USB-lader. USB-laderen selges separat og må tåle minst 2.0 A.
2. LED-indikatoren lyser rødt mens ladingen pågår. Når batteriet er fulladet vil indikatoren slukke.

Tilkobling av ekstern enhet via Bluetooth



1. Trykk inn [\odot] og hold den inne i tre sekunder. Høyttaleren varsler og LED-indikatoren blinker blått.
2. Aktiver Bluetooth på den enheten som skal kobles til høyttaleren.
3. Velg "BOOM-X" når enheten vises i Bluetooth-listen. Når kontakten er opprettet vil høyttaleren avgi et lydsignal og LED-indikatoren lyser med fast blått lys.
4. Start avspillingen på enheten din.
5. Styr avspillingen fra enheten og høyttaleren etter avsnittet *Knapper og funksjoner*.
 - Hvis du har koblet en mobiltelefon til høyttaleren via Bluetooth, og du blir oppringt under avspilling, vil musikken stenges automatisk og samtalen går ut i høyttaleren. Når samtalen avsluttes vil avspillingen gjenopptas (dersom telefoninnstillingene tillater dette).
 - Høyttaleren kobler seg automatisk opp mot den senest brukte enheten (forutsatt at høyttaleren er skrudd på og innstilt i Bluetooth-modus, samt at Bluetooth er aktivert på enheten din).

Avspilling av lyd og samtalestyring

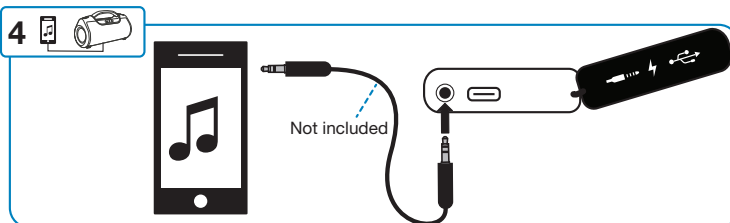


1. Start avspillingen på den tilkoblede enheten.
2. Du kan styre avspillingen fra enheten din eller via knappene på høyttaleren:
 - Trykk på [⏮] for å spille musikk og å ta pause
 - Trykk på [-] eller [+] for å justere volumet.
 - Trykk på[-] eller [+] og hold inne i to sekunder for å skifte spor.

Hvis du blir oppringt mens telefonen er koblet til høyttaleren via Bluetooth:

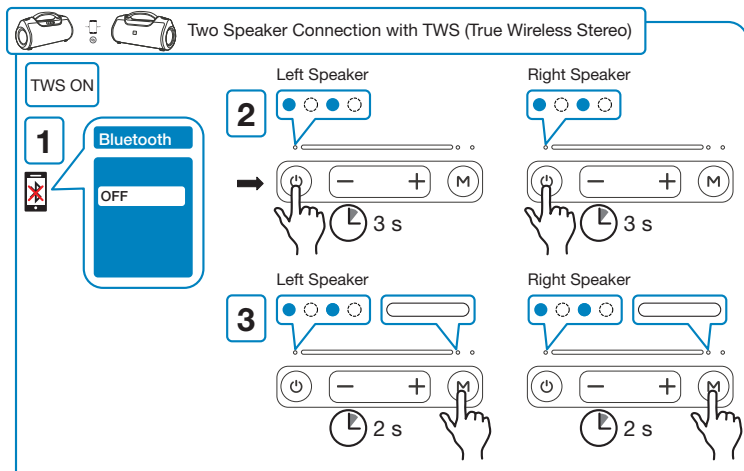
- Trykk på [☎] én gang for å motta en samtale.
- Trykk på [☎] én gang til for å avslutte samtalen.
- Bruk [-] eller [+] for å justere volumet på samtalen.
- Trykk to ganger på [☎] for å avvise samtalen.

Tilkobling av ekstern enhet via AUX-IN



1. Koble en 3,5 mm-lydkabel (selges separat) til uttaket på høyttaleren og til enheten.
 2. Høyttaleren skifter automatisk til AUX.
 3. Start avspillingen fra den eksterne enheten.
 4. Kontroller volumet både på høyttaleren og på den eksterne enheten.
- i** Du kan ikke skifte spor med knappene på høyttaleren når den eksterne enheten er koblet til via AUX IN.

Koble høyttalere sammen i stereomodus "TWS" (True Wireless Stereo)



△ **Obs!** TWS fungerer kun i Bluetooth-modus. Høyttalerne må være av samme modell.

1. Sørg for at du har to høyttalere av samme modell og at Bluetooth er deaktivert på den eksterne enheten.
2. Sørg for at begge høyttalerne er på og at LED-indikatorene blinker blått.
3. Trykk på [M] og hold den inne på begge høyttalerne til du får lyd. Høyttalerne søker kontakt med hverandre.
4. Høyttalerne varsler og LED-indikatoren lyser på den ene høyttaleren. Den andre høyttaleren blinker blått og foretar Bluetooth-sammenkobling til en ekstern enhet.
5. Koble sammen høyttalerne til enheten som beskrevet i avsnittet *Tilkobling av ekstern enhet via Bluetooth*.

For å avslutte stereoinnstillingen, trykk på [M] i ca. 2 sekunder på en av høyttalerne til du får et varsel.

Spesifikasjoner

Tilkoblinger

| | |
|-----------------------|-------------------|
| Bluetooth | |
| ID | BOOM-X |
| Effekt ut | 10 mW |
| Frekvensområde | 2402–2480 MHz |
| Rekkevidde | ca. 10 m |
| AUX | 3,5 mm-lydinngang |

Øvrig

| | |
|---------------------------|----------------------------|
| Innebygd batteri | 3600 mAh litium-ion, 7,4 V |
| Ladetid | ca. 4 timer |
| Spilletid | ca. 12 timer |
| Beskyttelsesklasse | IPX6 |
| Høyttaler | 2 × 20 W, 2 × 10 W |
| Mål | 310 × 152 × 118 mm |
| Vekt | 2164 g |

Langaton kaiutin

Tuotenro 39-1293 Malli BOOM-X

Lue käyttöohje ennen tuotteen käyttöönottoa ja säilytä se tulevaa tarvetta varten. Pidätämme oikeuden teknisten tietojen muutoksiin. Emme vastaa mahdollisista teksti- tai kuvavirheistä. Jos tuotteeseen tulee teknisiä ongelmia, ota yhteys myymälään tai asiakaspalveluun (yhteystiedot käyttöohjeen lopussa).

Turvallisuus

- Älä sijoita laitetta aurinkoiseen paikkaan tai avotulen tai kynttilöiden läheisyyteen.
- Älä altista laitetta korkeille lämpötiloille, pölylle, tärinälle tai iskuille.
- Suojaa kuulosi. Pitkäaikainen kuuntelu kovalla äänenvoimakkuudella saattaa johtaa pysyviin kuulovaurioihin.
- Laitteen saa korjata vain valtuutetussa huoltoliikkeessä.

Huolto ja ylläpito

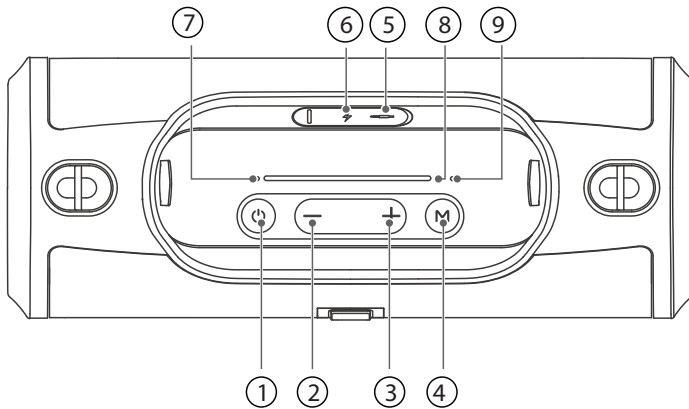
- Kaiutin kestää vettä ja kosteutta, sitä voi käyttää ulkona säällä kuin säällä.
- Puhdista kaiutin kevyesti kostutetulla liinalla. Käytä mietoa puhdistusainetta. Älä käytä liuottimia tai syövyttäviä kemikaaleja.

Kierrättäminen

Tämä kuvake tarkoittaa, että tuotetta ei saa hävittää kotitalousjätteen seassa. Tämä koskee koko EU-aluetta. Virheellisestä hävittämisestä johtuvien mahdollisten ympäristö- ja terveyshaittojen ehkäisemiseksi tuote tulee viedä kierrätettäväksi, jotta materiaali voidaan käsitellä vastuullisella tavalla. Kierrätä tuote käyttämällä paikallisia kierrätysjärjestelmiä tai ota yhteys ostopaikkaan. Ostopaikassa tuote kierrätetään vastuullisella tavalla.



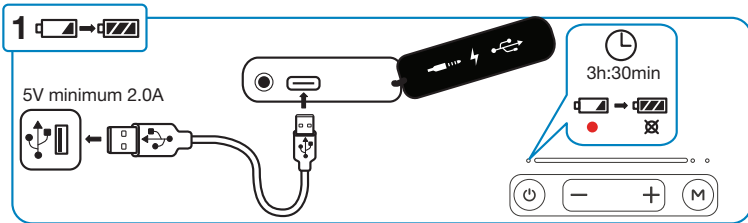
Painikkeet ja toiminnot



1. ☰ Käynnistä/sammuta kaiutin painamalla painiketta 2 sekuntia. Aloita/keskeytä toisto sekä vastaa puheluun, hylkää puhelu tai lopeta puhelu painamalla painiketta.
2. [-] Vähennä äänenvoimakkuutta painamalla painiketta lyhyesti, vaihda soittolistan raitaa painamalla painiketta 2 sekunnin ajan.
3. [+] Lisää äänenvoimakkuutta painamalla painiketta lyhyesti, vaihda soittolistan raitaa painamalla painiketta 2 sekunnin ajan.
4. [TWS] TWS (langaton stereoliitäntä).
5. AUX IN: 3,5 mm:n liitäntä ulkoisille laitteille (3,5 mm:n kaapeli myydään erikseen).
6. USB-liitäntä lataukselle.
7. LED-merkkivalo:
Punainen: Lataus
Sininen: Bluetooth-liitäntä
Vihreä: Kun AUX-liitäntä on liitetty
8. TWS LED-merkkivalo

Käyttö

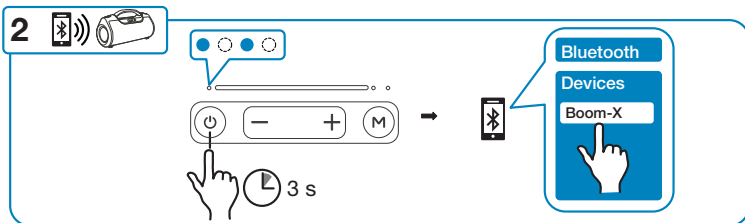
Lataaminen



LED-merkkivalo vilkkuu punaisena ja kaiuttimesta kuuluu merkkiääni, kun akun varaustaso on matala ja akku tulee ladata.

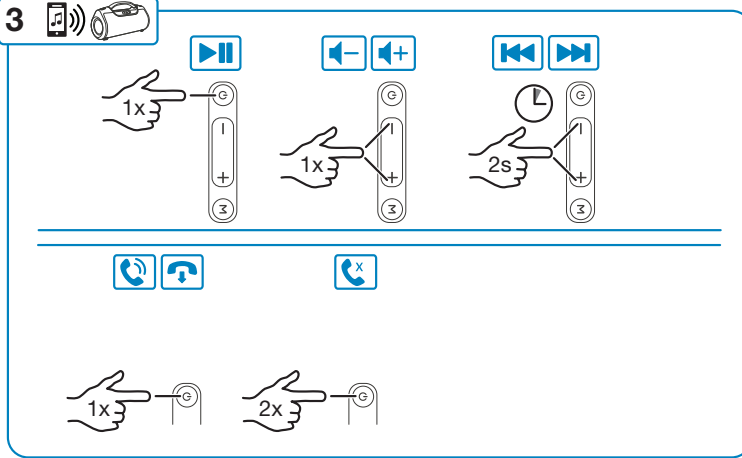
1. Liitä mukana tuleva latauskaapeli kaiuttimen USB-C-liitäntään ja vapaavalintaiseen USB-laturiin. USB-laturi myydään erikseen ja siinä tulee olla vähintään 2.0 A:n virta.
2. LED-merkkivalo palaa punaisena latauksen aikana. Kun akku on täynnä, merkkivalo sammuu.

Ulkoisen laitteen liittäminen Bluetoothin kautta



1. Paina [☉] kolmen sekunnin ajan. Kaiuttimesta kuuluu äänimerkki ja LED-merkkivalo vilkkuu sinisenä.
 2. Aktivoi kaiuttimeen liitettävän laitteen Bluetooth.
 3. Valitse **"BOOM-X"**, kun laite näkyy Bluetooth-listalla. Kun yhteys on muodostettu, kaiuttimesta kuuluu äänimerkki ja LED-merkkivalo palaa sinisenä.
 4. Käynnistä toisto laitteesta.
 5. Ohjaa toistoa laitteesta ja kaiuttimesta luvun *Painikkeet ja toiminnot* mukaisesti.
- Jos liität matkapuhelimen kaiuttimeen Bluetoothin kautta, puhelun saapuessa musiikki sammuu automaattisesti ja puhelu siirtyy kaiuttimeen. Musiikin toisto jatkuu automaattisesti puhelun päättyttyä (jos puhelin tukee tätä toimintoa).
 - Kaiutin muodostaa automaattisesti yhteyden viimeksi liitettyinä olleeseen laitteeseen, kun kaiutin on päällä ja laitteen Bluetooth on aktivoitu.

Äänen toisto ja puheluiden hallinta

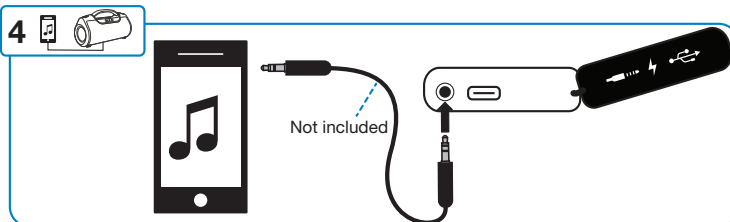


1. Aloita toisto liitetystä laitteesta.
2. Voit hallita toistoa laitteesta tai kaiuttimen painikkeista:
 - Aloita ja keskeytä toisto painamalla [\odot].
 - Säädä äänenvoimakkuutta painamalla [-] tai [+].
 - Vaihda raitaa painamalla kahden sekunnin ajan [-] tai [+].

Kun puhelimeen saapuu puhelu puhelimen ollessa liitettynä Bluetoothin kautta:

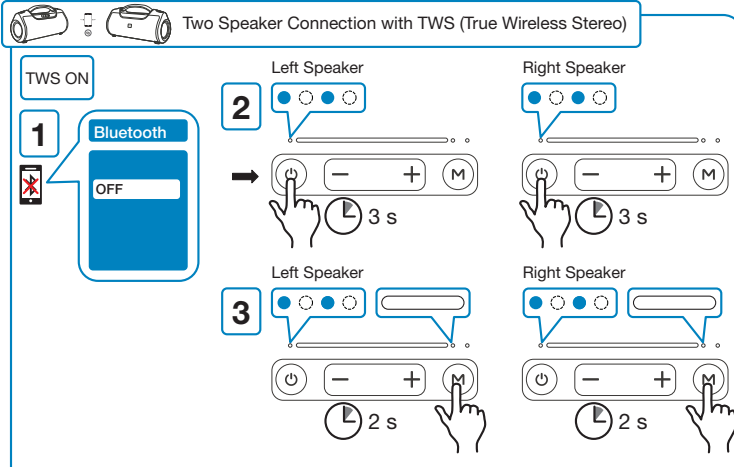
- Vastaa puheluun painamalla yhden kerran [\odot].
- Lopeta puhelu painamalla uudelleen [\odot].
- Säädä puhelun äänenvoimakkuutta painamalla [-] tai [+].
- Hylkää puhelu painamalla kaksi kertaa [\odot].

Ulkoisen laitteen liittäminen AUX-IN-liitännän kautta



1. Liitä 3,5 mm:n äänikaapeli (myydään erikseen) kaiuttimen liitäntään ja ulkoiseen laitteeseen.
 2. Kaiutin siirtyy automaattisesti AUX-tilaan.
 3. Käynnistä toisto ulkoisesta laitteesta.
 4. Säädä äänenvoimakkuutta kaiuttimesta tai ulkoisesta laitteesta.
- i** Raitaa ei voi vaihtaa kaiuttimen painikkeista, jos ulkoinen laite on liitetty kaiuttimeen AUX IN -liitännän kautta.

Kaiuttimen liittäminen stereotilaan ”TWS” (True Wireless Stereo)



△ **Huom.!** TWS toimii ainoastaan Bluetooth-tilassa. Kaiuttimien tulee olla samaa mallia.

1. Varmista, että sinulla on kaksi samanmallista kaiutinta ja että Bluetooth ei ole päällä ulkoisessa yksikössä.
2. Varmista, että molemmat kaiuttimet ovat päällä ja että LED-merkkivalot vilkkuvat sinisenä.
3. Paina [M] molemmista kaiuttimista, kunnes niistä kuuluu äänimerkki. Kaiuttimet hakevat yhteyden toisiinsa.
4. Kaiuttimista kuuluu äänimerkki ja LED-merkkivalo palaa vilkkumatta toisessa kaiuttimessa. Toisen kaiuttimen merkkivalo vilkkuu sinisenä, ja kaiutin odottaa Bluetooth-yhteyttä ulkoiseen laitteeseen.
5. Liitä kaiuttimet laitteeseen luvun *Ulkoisen laitteen liittäminen Bluetoothiin* kauttamukaisesti.

Lopeta stereotila painamalla toisesta kaiuttimesta [M] noin 2 sekunnin ajan, kunnes kaiuttimista kuuluu äänimerkki.

Tekniset tiedot

Liitännät

| | |
|------------------|-----------------------------|
| Bluetooth | |
| Tunnus | BOOM-X |
| Lähtöteho | 10 mW |
| Taajuusalue | 2402 – 2480 MHz |
| Kantama | Noin 10 m |
| AUX | 3,5 mm:n äänen tuloliitäntä |

Muuta

| | |
|-------------------------|-------------------------------|
| Kiinteä akku | 3600 mAh litiumioni, 7,4 V |
| Latausaika | Noin 4 tuntia |
| Soittoaika | Noin 12 tuntia |
| Kotelointiluokka | IPX6 |
| Kaiutin | 2 × 20 W, 2 × 10 W |
| Mitat | 310 × 152 × 118 mm |
| Paino | 2164 g |

SIMPLIFIED EU DECLARATION OF CONFORMITY/

Hereby, Clas Ohlson AB declares that the radio equipment type [BOOM-X] is in compliance with Directive 2014/53/EU. The full text of the EU declaration of conformity is available at the following internet address: www.clasohlson.com

FÖRENKLAD EU-FÖRSÄKRAN OM ÖVERENSSTÄMMELSE

Härmed försäkras Clas Ohlson AB att denna typ av radioutrustning [BOOM-X] överensstämmer med direktiv 2014/53/EU. Den fullständiga texten till EU-försäkran om överensstämmelse finns på följande webbadress: www.clasohlson.com

YKSINKERTAISTETTU EU-VAATIMUSTENMUKAISUUSVAKUUTUS

Clas Ohlson AB vakuuttaa, että radiolaitetyyppi [BOOM-X] on direktiivin 2014/53/EU mukainen. EU-vaatimustenmukaisuusvakuutuksen täysimittainen teksti on saatavilla seuraavassa internetosoitteessa: www.clasohlson.com

FORENKLET SAMSVARERKLÆRING

Clas Ohlson AB erklærer at [BOOM-X] er i overensstemmelse med direktiv 2014/53/EU. Samsvarserklæringen i fulltekst er tilgjengelig på følgende internettadresse: www.clasohlson.com

SVERIGE

KUNDTJÄNST tel: 0247/445 00
e-post: kundservice@clasohlson.se
INTERNET www.clasohlson.se
BREV Clas Ohlson AB, 793 85 INSJÖN

NORGE

KUNDESENTER tlf.: 23 21 40 00
e-post: kundesenter@clasohlson.no
INTERNETT www.clasohlson.no
POST Clas Ohlson AS, Postboks 485 Sentrum, 0105 OSLO

SUOMI

ASIAKASPALVELU puh.: 020 111 2222
sähköposti: asiakaspalvelu@clasohlson.fi
INTERNET www.clasohlson.fi
OSOITE Clas Ohlson Oy, Kaivokatu 10 B, 00100 HELSINKI

UNITED KINGDOM

CUSTOMER SERVICE contact number: 020 8247 9300
e-mail: customerservice@clasohlson.co.uk
INTERNET www.clasohlson.co.uk
POSTAL Clas Ohlson Ltd, Aquilla House (First floor),
1 Becketts Wharf, Lower Teddington Road,
Hampton Wick, Kingston Upon Thames, KT1 4ER

DEUTSCHLAND

KUNDENSERVICE Hotline: 040 2999 78111
E-Mail: kundenservice@clasohlson.de
HOMEPAGE www.clasohlson.de
POSTANSCHRIFT Clas Ohlson GmbH, Valentinskamp 88
20355 Hamburg