



Mini vacuum cleaner

SE | Minidammsugare
NO | Ministøvsuger
FI | Mini pölynimuri



English

Svenska

Norsk

Suomi

Art.no.

44-5799

Model

WS-V21

Ver. 20241119

Mini vacuum cleaner

Art. no. 44-5799 Model WS-V21

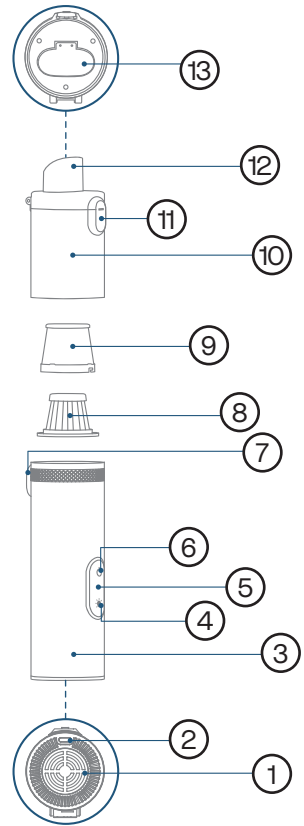
Please read the entire instruction manual before using the product and then keep it for future reference. We accept no liability for any errors in the text or images and we reserve the right to make any necessary changes to technical data. If you have technical problems or other questions, please contact our customer service team (see the address details on the back).

Safety

- The product must not be modified or dismantled in any way.
- Use only the accessories that are approved by the supplier or retailer.
- Avoid coming into contact with leaking batteries.
- The product must not be immersed in water or other liquid.
- Do not vacuum up any burning or smouldering items, such as cigarettes or matches.
- Do not vacuum up solvents, detergents or corrosive liquids.
- Do not vacuum up explosive or combustible liquids, such as alcohol or petrol.
- Do not vacuum up any large or sharp objects, such as shards of glass.
- The product should only be serviced or have its batteries changed by the manufacturer, an approved service centre or a qualified service technician.
- Never use the product if the charger or cable is damaged.
- The product can be used by children aged 8 and over and by people with any form of disability or with a lack of experience and knowledge which could put their safety at risk, provided that they have been given instruction in using the product safely and understand the potential risks.
- Never let children play with the product.
- The product must not be cleaned or maintained by children aged 8 and over unless they are under adult supervision.

Description

1. Air outlet
2. USB-C charging port
3. Handle
4. On/off light
5. Digital display
6. On/off button
7. LED light
8. HEPA filter
9. Filter cover
10. Dust container
11. Dust container release button
12. Air inlet
13. Dust cap for air inlet



Using the vacuum cleaner

Accessories



Suction nozzle Suitable for vacuuming gaps and openings around doors and seats and the corners of cupboards and drawers.



Brush+suction nozzle: Suitable for vacuuming cushions and keyboards etc.



Narrow nozzle: Can be fitted underneath the vacuum cleaner for use as a blower.



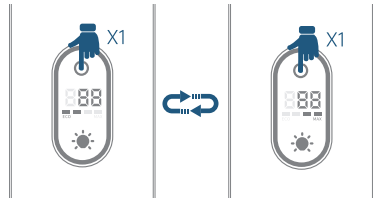
Narrow nozzle with brush: Suitable for blowing in narrow gaps and cleaning keyboards etc.

Vacuuming

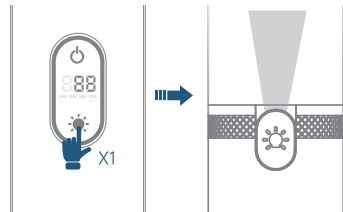
Press and hold for 2 seconds to switch on the vacuum cleaner.
Press and hold again for 2 seconds to switch off the vacuum cleaner.



Press repeatedly to toggle between high and low mode.

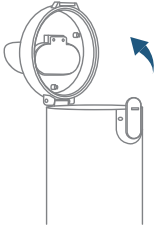


Press and hold for 2 seconds to switch the LED light on.
Press and hold for 2 seconds again to switch the light off.



Cleaning and maintenance

①



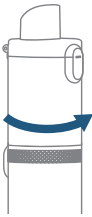
Press the button on the dust container to open it.


②



Empty the dust container.

③



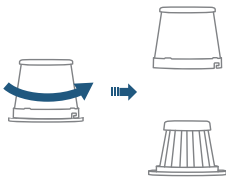
Turn the dust container towards [] and pull it straight up from the handle.

④



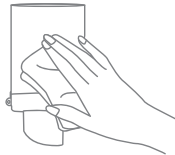
Remove the filter from dust container.

⑤



Separate the filter from the filter cover.

⑥



Wipe the parts with a soft, damp cloth.

⑦



Rinse the filter and filter cover.

⑧



Allow the filter and cover to dry completely before refitting them.

Responsible disposal

This symbol indicates that the product should not be disposed of with general household waste. This applies throughout the entire EU. In order to prevent any harm to the environment or health hazards caused by incorrect waste disposal, the product must be handed in for recycling so that the materials can be disposed of in a responsible way. To recycle the product, take it to your local recycling facility or contact the retailer. They will ensure that the product is disposed of in a way that does not harm the environment.



Specifications

Suction power

Low mode	8000 – 9000 Pa
High mode	12,000 – 13,000 Pa

Power 85 W

Noise level 90 dB

Battery 3 x 2000 mAh

Charging time 3.5 – 4.5 hours.

Charging DC-5V, 2 A

Operating temperature 0 ~ +40 C °

Storage temperature -10 ~ +60 C °

Minidammsugare

Art.nr 44-5799 Modell WS-V21

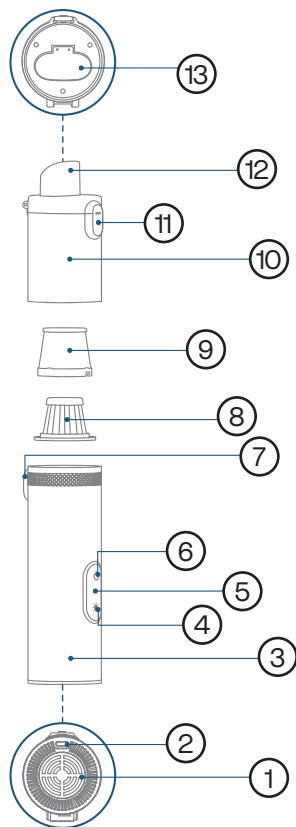
Läs igenom hela bruksanvisningen före användning och spara den sedan för framtida bruk. Vi reserverar oss för ev. text- och bildfel samt ändringar av tekniska data. Vid tekniska problem eller andra frågor, kontakta vår kundtjänst (se adressuppgifter på baksidan).

Säkerhet

- Produkten får inte modifieras eller demonteras på något sätt
- Använd endast tillbehör som är godkända av leverantören eller inköpsstället.
- Undvik kontakt med läckande batterier.
- Produkten får inte sänkas ner i vatten eller någon annan vätska.
- Sug inte upp någonting som glöder, som t.ex. cigaretter eller tändstickor.
- Sug inte upp lösningsmedel, rengöringsmedel eller frätande vätskor.
- Sug inte upp explosiva eller brännbara vätskor som t.ex. alkohol eller bensin.
- Sug inte upp några skarpa eller stora objekt, som t.ex. glasskärvor.
- Om batteriet eller produkten behöver bytas eller få service ska detta enbart utföras av tillverkaren, dess serviceställe eller av en kvalificerad serviceman.
- Använd aldrig produkten med en skadad laddare eller kabel.
- Produkten får användas av barn från 8 år och uppåt och av personer med någon form av funktionsnedsättning, brist på erfarenhet eller kunskap som skulle kunna äventyra säkerheten, om de har fått instruktioner om hur produkten på ett säkert sätt ska användas och förstår faror och risker som kan uppkomma.
- Låt aldrig barn leka med produkten.
- Rengöring och skötsel får inte utföras av barn från 8 år utan vuxens närvaro.

Beskrivning

1. Luftutlopp
2. USB-C-laddningsport
3. Handtag
4. På/av-lampa
5. Digital display
6. På/av-strömknapp
7. LED-belysning
8. HEPA-filter
9. Filterkydd
10. Dammbehållare
11. Knapp för dammbehållare
12. Luftintag
13. Dammskydd för luftintag



Användning

Tillbehör



Sugmunstycke: lämpligt för dammrengöring av olika öppningar som dörrar, säten, skåpshörn och lådor.



Borste+sugmunstycke: Lämplig för rengöring av damm på kuddar, tangentbord eller liknande.



Smalt munstycke: Monteras på undersidan för att användas som luftblås.



Smalt munstycke med borste: Lämplig för blåsrengöring av smalare utrymmen, tangentbord eller liknande.

Dammsugning

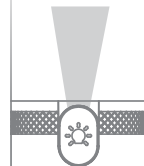
Håll in i 2 sekunder för att starta dammsugaren.
Håll in i 2 sekunder igen för att stänga av.



Tryck upprepade gånger för att växla mellan högt och lågt läge.

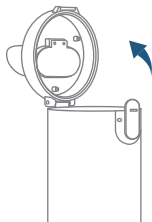


Håll in i 2 sekunder för att tända LED-lampan.
Håll in i 2 sekunder igen för att släcka.



Rengöring och underhåll

①



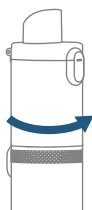
Tryck för att öppna dammbehållaren.

②



Töm dammbehållarens innehåll.

③



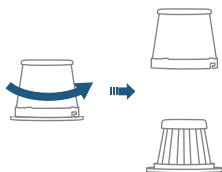
Vrid dammbehållaren mot  och dra den rakt upp från handtaget.

④



Plocka ut filtret från dammbehållaren.

⑤



Separera filtret från filterskyddet.

⑥



Torka av delarna med en fuktig trasa.

⑦



Skjölj av filtret och filterskyddet.

⑧



Låt filtret och filterskyddet torka helt innan användning.

Avfallshantering

Denna symbol innebär att produkten inte får kastas tillsammans med annat hushållsavfall. Detta gäller inom hela EU. För att förebygga eventuell skada på miljö och hälsa, orsakad av felaktig avfallshantering, ska produkten lämnas till återvinning så att materialet kan tas omhand på ett ansvarsfullt sätt. När du lämnar produkten till återvinning, använd dig av de returhanteringssystem som finns där du befinner dig eller kontakta inköpsstället. De kan se till att produkten tas om hand på ett för miljön tillfredställande sätt.



Specifikationer

Dammsugareffekt

Lågt läge	8000 – 9000 Pa
Högt läge	12000 – 13000 Pa

Effekt 85 W

Ljudnivå 90 dB

Batteri 3 x 2000 mAh

Laddtid 3,5-4,5 tim

Laddning DC-5V, 2 A

Arbetstemperatur 0 ~ +40 C °

Förvaringstemperatur -10 ~ +60 C °

Ministøvsuger

Art. nr. 44-5799 Modell WS-V21

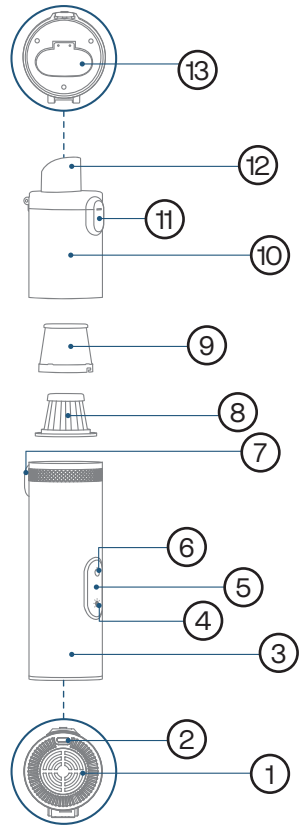
Les gjennom hele bruksanvisningen før produktet tas i bruk og ta vare på den for fremtidig bruk. Vi tar forbehold om eventuelle feil i tekst og bilder, samt endringer av tekniske data. Ved tekniske problemer eller andre spørsmål, kontakt kundesenteret vårt (se kontaktinformasjon på baksiden).

Sikkerhet

- Produktet må ikke modifiseres eller demonteres.
- Benytt kun reservedeler som er anbefalt av leverandør eller forhandler.
- Unngå kontakt med batterier som lekker.
- Produktet må ikke senkes ned i vann eller annen væske.
- Sug ikke opp glør eller andre varme gjenstander, som for eksempel sigaretter eller fyrstikker.
- Ikke bruk støvsugeren til å suge opp løsemidler, rengjøringsmidler eller etsende væsker.
- Sug heller ikke opp eksplosive eller brennbare væsker, som f.eks. alkohol eller bensin.
- Sug ikke opp skarpe eller store gjenstander, som for eksempel glasskår.
- Service og skifte av batteri skal kun utføres av produsenten eller kvalifisert servicepersonale.
- Ikke bruk produktet med en skadet lader eller kabel.
- Produktet kan benyttes av barn fra 8 år og oppover, og av personer med funksjonshemming, manglende erfaring eller kunnskap som skulle påvirke sikkerheten om produktet, dersom de har fått opplæring om sikker bruk av produktet. Det er dog viktig at de forstår farene som kan oppstå ved bruk.
- La aldri barn leke med produktet.
- Rengjøring og stell kan utføres av barn fra 8 års alder under tilsyn av voksne.

Beskrivelse

1. Luftutslipp
2. USB-C-ladekabel
3. Håndtak
4. På/av lampe
5. Digitalt display
6. På/av strømknapp
7. LED-lys
8. HEPA-filter
9. Filterbeskytter
10. Støvbeholder
11. Knapp for støvbeholder
12. Luftinntak
13. Støvsjerm for luftinntak



Norsk

Bruk

Tilbehør



Sugemunntykke: Passer til støvsuging av steder som fører, seter, skaphjørner, skuffer og esker.



Børste+sugemunntykke: Passer til støvsuging på trange steder, tastaturer og lignende.



Smalt munnstykke: Monteres på undersiden og benyttes som luftblåser.



Smalt munnstykke med børste: Passer til luftblåsing på trange steder, tastaturer og lignende.

Støvsuging

Hold inne i 2 sek. for å starte støvsugeren.
Hold inne i 2 sek. igjen for å skru av.



Trykk gjentatte ganger for å bytte mellom høy og lav effekt.

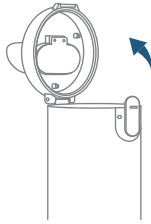


Hold inne i 2 sek for å tenne LED-lyset.
Hold inne i 2 sek igjen for å slukke.



Rengjøring og vedlikehold

①



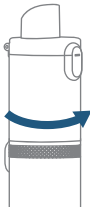
Trykk på knappen på støvbeholderen for å åpne.

②



Tøm støvbeholderen.

③



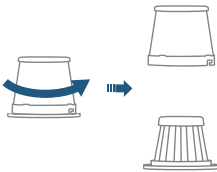
Drei støvbeholderen mot [🔒] og dra den rett opp fra håndtaket.

④



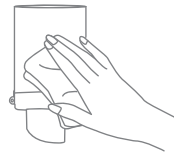
Fjern filteret fra støvbeholderen.

⑤



Separer filteret fra filterbeskytteren.

⑥



Tørk av delene med en fuktig klut.

⑦



Skyll av filteret og filterbeskytteren.

⑧



La filteret og filterbeskytteren tørke helt før bruk.

Avfallshåndtering

Symbolet betyr at produktet ikke skal kastes sammen med øvrig husholdningsavfall. Dette gjelder i hele EØS. For å forebygge eventuelle skader på helse og miljø som følge av feil håndtering av avfall, skal produktet leveres til gjenvinning, slik at materialet blir tatt hånd om på en tilfredsstillende måte. Benytt eksisterende systemer for returhåndtering eller kontakt forhandler når produktet skal kasseres. De vil ta hånd om produktet på en miljømessig forsvarlig måte.



Spesifikasjoner

Støvsugereffekt

Laveffekt	8000 – 9000 Pa
Høy effekt	12000 – 13000 Pa
Effekt	85 W
Lydnivå	90 dB
Batteri	3 x 2000 mAh
Ladetid	3,5-4,5 timer
Lading	DC-5V 2 A
Arbeidstemperatur	0 ~ +40 C °
Oppbevaringstemperatur	-10 ~ +60 C °

Mini pölynimuri

Tuotenro 44-5799 Malli WS-V21

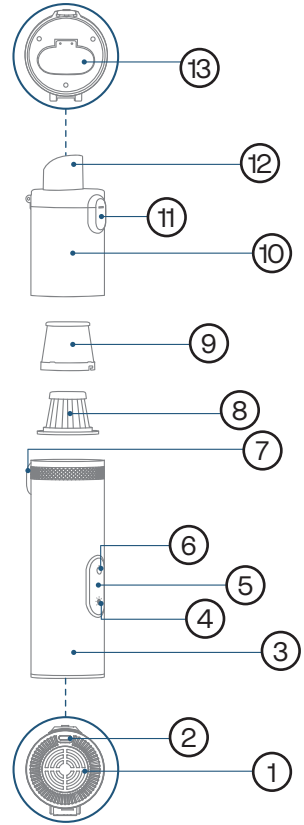
Lue koko käyttöohje ja säästä se tulevaa käyttöä varten. Pidätämme oikeuden teknisten tietojen muutoksiin. Emme vastaa mahdollisista teksti- tai kuvavirheistä. Jos tuotteeseen tulee teknisiä ongelmia, ota yhteys myymälään tai asiakaspalveluun (yhteystiedot käyttöohjeen lopussa).

Turvallisuus

- Laitetta ei saa purkaa tai muuttaa.
- Käytä ainoastaan valmistajan tai ostopaikan hyväksymiä varusteita.
- Älä koske vuotavia akkuja.
- Laitetta ei saa upottaa veteen tai muuhun nesteeseen.
- Älä ime hehkuvaa materiaalia, kuten savukkeita tai tulitikkuja.
- Älä ime liuotainaineita, puhdistusaineita tai syövyttäviä nesteitä.
- Älä ime räjähtäviä tai helposti syttyviä nesteitä, kuten alkoholia tai bensiniä.
- Älä ime teräviä tai isoja esineitä, kuten lasinsiruja.
- Akun saa vaihtaa ja laitteen saa korjata vain valmistaja tai valtuutettu huoltoliike.
- Älä käytä laitetta, jos laturi tai johto on vioittunut.
- Yli 8-vuotiaat lapset ja henkilöt, joilla on fyysisiä tai psyykkisiä rajoitteita tai henkilöt, joilla ei ole laitteen turvalliseen käyttöön vaadittavia taitoja tai kokemusta, saavat käyttää laitetta vain, jos heitä on ohjeistettu sen turvallisesta käytöstä ja käytön mahdollisista vaaroista.
- Älä anna lasten leikkiä laitteella.
- Yli 8-vuotiaat lapset saavat puhdistaa laitteen aikuisen valvonnassa.

Kuvaus

1. Ilman ulostuloaukko
2. USB-C-latausliitäntä
3. Kantokahva
4. Päälle / pois päältä -lamppu
5. Digitaalinen näyttö
6. Päälle/pois päältä -virtapainike
7. LED-valo
8. HEPA-suodatin
9. Suodattimen suoja
10. Pölysäiliö
11. Pölysäiliön painike
12. Ilmanottoaukko
13. Ilmanottoaukon pölysuoja



Käyttö

Varusteet



Imusuulake: Soveltuu erilaisten oviaukkojen, autonistuinten, kaapinkulmien ja laatikoiden imuroimiseen.



Harja+imusuulake Soveltuu mm. tyynyjen ja näppäimistöjen imurointiin.



Kapea suulake: Suulake asentaa alapuolelle, jolloin sitä voidaan käyttää ilman ulostuloaukkona.



Kapea suulake, jossa on harja: Soveltuu mm. kapeampien tilojen, näppäimistöjen ja vastaavien puhdistamiseen.

Imurointi

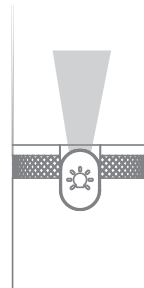
Käynnistä pölynimuri painamalla 2 sekunnin ajan. Sammuta painamalla 2 sekunnin ajan.



Vaihda matalan ja kovan tehon välillä painamalla useita kertoja.

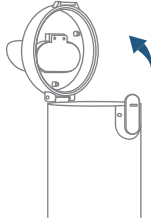


Paina ja pidä painettuna 2 sekunnin ajan, jotta LED syttyy. Paina ja pidä painettuna uudelleen 2 sekunnin ajan sammuttaaksesi LEDin.



Huolto ja puhdistaminen

①



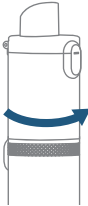
Avaa pölysäiliö painamalla painiketta lyhyesti.


②



Tyhjennä pölysäiliön sisältö.

③



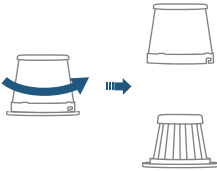
Kierrä pölysäiliötä kohti [] ja nosta se suoraan ylöspäin kahvasta.

④



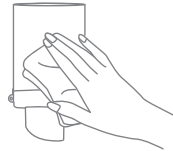
Poista suodatin pölysäiliöstä.

⑤



Erota suodatin suodattimen suojuksesta.

⑥



Pyyhi osat kostealla liinalla.

⑦



Huuhtele suodatin ja suodattimen suojus.

⑧



Anna suodattimen ja suojuksen kuivua kokonaan ennen käyttöä.

Kierrättäminen

Tämä kuvake tarkoittaa, että tuotetta ei saa hävittää kotitalousjätteen seassa. Tämä koskee koko EU-aluetta. Virheellisestä hävittämisestä johtuvien mahdollisten ympäristö- ja terveyshaittojen ehkäisemiseksi tuote tulee viedä kierrätettäväksi, jotta materiaali voidaan käsitellä vastuullisella tavalla. Kierrätä tuote käyttämällä paikallisia kierrätysjärjestelmiä tai ota yhteys ostopaikkaan. Ostopaikassa tuote kierrätetään vastuullisella tavalla.



Tekniset tiedot

Imuteho

Matala teho 8000 – 9000
Pa Kova teho 12000 – 13000 Pa

Teho 85 W

Melutaso 90 dB

Akku 3 x 2000 mAh

Latausaika 3,5–4,5 h

Lataus DC-5V 2 A

Käyttölämpötila 0 ~ +40 C °

Säilytyslämpötila -10 ~ +60 C °



Sverige

Kundtjänst tel.: 0247/445 00
e-post: kundservice@clasohlson.se
Internet www.clasohlson.se
Post Clas Ohlson AB, 793 85 INSJÖN

Norge

Kundesenter tif.: 23 21 40 00
e-post: kundesenter@clasohlson.no
Internett www.clasohlson.no
Post Clas Ohlson AS, Postboks 485 Sentrum, 0105 OSLO

Suomi

Asiakaspalvelu puh.: 020 111 2222
sähköposti: asiakaspalvelu@clasohlson.fi
Internet www.clasohlson.fi
Osoite Clas Ohlson Oy, Kaivokatu 10 B, 00100 HELSINKI