



WINBOT™ **920**

**Bruksanvisning**

## Viktige sikkerhetsinstruksjoner

Når du bruker et elektrisk apparat, bør du følge grunnleggende forholdsregler, slik som det følgende:

### **LES ALLE INSTRUKSENE FØR DU BRUKER DETTE APPARATET. TA VARE PÅ DISSE INSTRUKSENE**

1. Dette apparatet kan brukes av personer med en redusert fysisk, sansemessig eller mental kapasitet eller manglende erfaring og kunnskap, hvis de har tilsyn eller har fått opplæring om bruken av apparatet på en trygg måte og forstår farene det innebærer. Barn bør ikke leke med apparatet. Apparatet skal ikke brukes, hvis det har falt ned, hvis det har synlige tegn på skader, eller hvis det lekker. Hold apparatet utenfor barns rekkevidde når det lades opp.
2. Ikke bruk apparatet i ekstremt varme eller kalde miljøer (under 0 °C, over 40 °C, over 65 % fuktighet). Apparatet kan brukes til å vaske vinduer på utsiden, hvis det er skikkelig festet til karabineren, hvis det ikke blåser, og det ikke regner eller snør.
3. Ikke bruk dette produktet i tordenvær eller kraftig vind, eller i områder der høyden overstiger 2000 meter (6162 fot).
4. Husk å sørge for at apparatet er plugget inn mens det rengjør. Apparatet har et reservebatteri som lader ved bruk. Reservebatteriet tilfører strøm til apparatet hvis det ikke er koblet til strømmettet eller hvis strømmen går.
5. Ikke etterlat apparatet uten tilsyn når det er plugget inn i stikkontakten.
6. KUN til husholdningsbruk. Ikke bruk apparatet i kommersielle eller industrielle miljøer.
7. Ikke bruk apparatet på sprukket glass.
8. Bruk kun tilbehør som er anbefalt eller levert av produsenten. Bruk kun strømadapteren som leveres av produsenten.
9. Sørg for at strømforsyningens spenning matcher strømspenningen som er merket på strømadapteren.
10. Ikke bruk apparatet i et vindu med karmen, hvis karmene er mindre enn 5 mm.
11. Ikke bruk apparatet på fettete eller våte vinduer.
12. Oppbevar apparatet vekk fra varme og antennbare materialer.
13. Ikke bruk apparatet, hvis det ikke kan festes

- godt til glasset eller hvis det har synlige tegn på skader.
14. For å redusere risikoen for elektrisk støt, bør du ikke sette apparatet i vann eller en annen væske. Ikke plasser eller oppbevar apparatet på et sted hvor det kan falle ned eller trekkes inn i et kar eller en servant.
  15. Ikke rør strømkontakten eller apparatet med våte hender.
  16. Ikke lad opp apparatet i ekstremt varme eller kalde miljøer, ellers kan dette innvirke på batteriets levetid.
  17. Når du lader opp apparatet, skal du ikke plassere det på andre elektriske apparater og du bør holde det vekk fra ild og væske.
  18. Vær forsiktig, så du ikke skader strømledningen. Ikke trekk eller bær apparatet etter strømledningen, eller bruk strømledningen som håndtak, lukk et vindu over strømledningen eller sett tunge gjenstander på strømledningen. Hold strømledningen unna varme overflater.
  19. Ikke bruk sammen med en skadd strømledning eller stikkontakt. Ikke bruk apparatet hvis det ikke virker skikkelig, har falt ned, blitt skadd, eller har kommet i kontakt med vann. Den må repareres av produsenten eller en av deres reparatører for å unngå fare.
  20. Hvis strømledningen er skadd, må den byttes ut av produsenten eller en av deres reparatører for å unngå fare.
  21. Støpselet må tas ut av stikkontakten før du rengjør eller vedlikeholder apparatet. Ikke trekk ut kontakten til strømadapteren ved å trekke i strømledningen.
  22. Reservebatteriet må byttes ut av produsenten eller en av deres reparatører for å hindre fare.
  23. Reservebatteriet må fjernes og avhendes ifølge lokale lover og reguleringer før avhending av apparatet.
  24. Apparatet må trekkes ut av stikkontakten før du fjerner batteriet før avhending av apparatet.
  25. Avhend brukte batterier ifølge lokale lover og reguleringer.
  26. Ikke brenn apparatet, selv om det er alvorlig ødelagt. Batteriet kan eksplodere i brann.
  27. Apparatet må brukes ifølge veiledningen i denne bruksanvisningen. Firmaet kan ikke holdes erstatningspliktige eller ansvarlige for noen skader eller personskader som er forårsaket av feil bruk.
  28. **ADVARSEL:** For å lade opp batteriet, skal du kun bruke den avtakbare forsyningsenheten EA10952 som følger med dette apparatet.

- 29. Roboten inneholder batterier som kun kan byttes av faglærte personer.
- 30. Pluggen og strømadapteren må brukes innendørs.

For å tilfredsstillere krav til RF-eksponering bør en avstand på 20 cm eller mer holdes mellom denne enheten og personer under bruk av enheten. For å sikre overholdelse anbefales ikke bruk nærmere enn denne avstanden. Antennen som brukes til denne senderen, må ikke brukes sammen med en annen antenne eller sender.

	<b>Klasse II</b>
	<b>Kortslutningssikker transformator med sikkerhetsisolering</b>
	<b>Strømforsyning med brytermodus</b>
	<b>Bare for innendørs bruk</b>
	<b>Direktestrøm</b>
	<b>Vekselstrøm</b>

## For EU-land

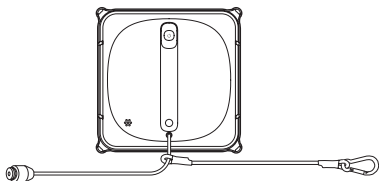
For informasjon om EU-samsvarserklæring, gå til <https://www.ecovacs.com/global/compliance>



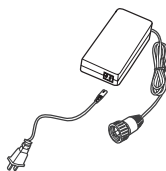
## Riktig avhending av dette produktet

Denne merkingen viser at produktet ikke skal kastes med annet husholdningsavfall i EU. For å hindre mulige skader på miljøet eller menneskers helse fra ukontrollert avhending av avfall, bør du resirkulere det på en ansvarlig måte for å delta i en bærekraftig gjenbruk av materielle ressurser. For å resirkulere det brukte apparatet, bør du bruke systemene for retur og innsamling eller kontakte butikken hvor du kjøpte produktet. De kan trygt resirkulere dette produktet.

## Pakkens innhold



WINBOT+ sikkerhetstau  
og karabiner



Strømadapter



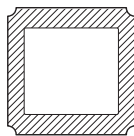
Bruksanvisning



Pusseklut



Vaskeoppløsning for WIN-  
BOT

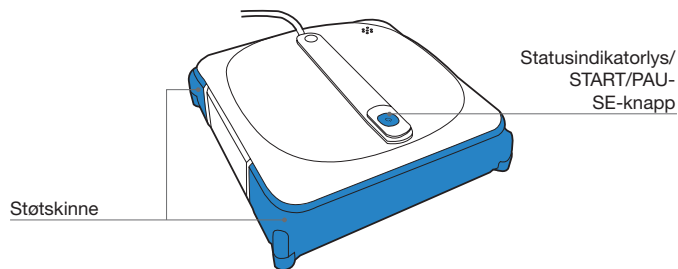


Rensekluter

**Merk:** Figurer og illustrasjoner er kun ment for henvisning og kan avvike fra produktets faktiske utseende. Produktdesign og -spesifikasjoner kan bli endret uten varsel.

## Produktdiagram

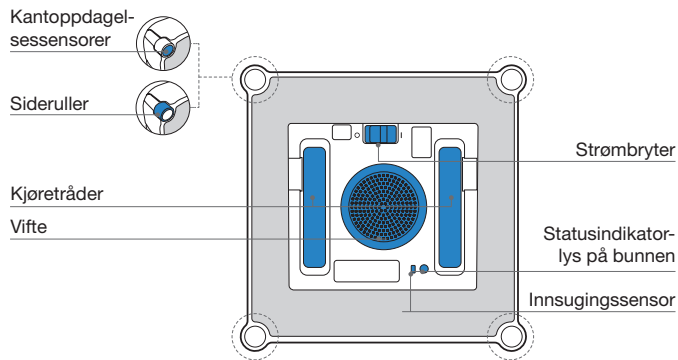
### WINBOT



Støtskinne

Statusindikatorlys/  
START/PAU-  
SE-knapp

### Sett fra undersiden



Kantoppdagel-  
sessensorer

Sideruller

Kjøretråder

Vifte

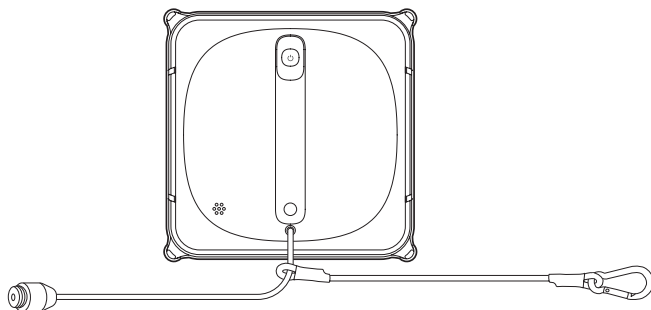
Strømbryter

Statusindikator-  
lys på bunnen

Innsugingssensor

## Merknader før rengjøring

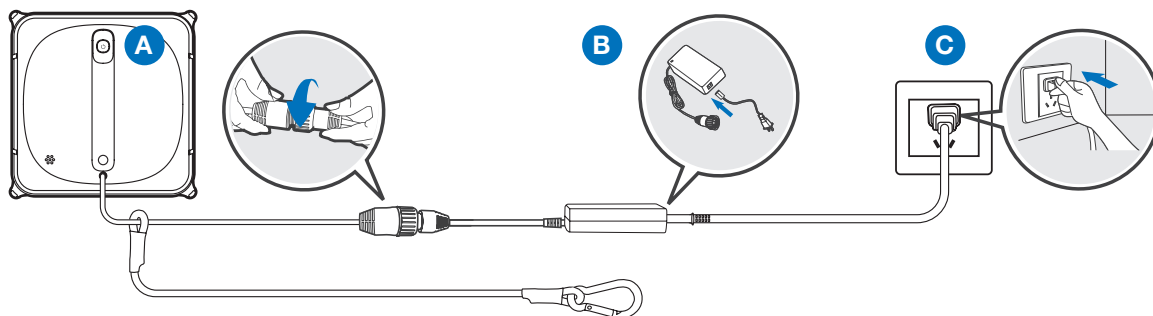
Sørg for at sikkerhetstauet og karabineren er koblet til WINBOT før bruk. (Den er koblet til som standard. Ikke koble fra før rengjøring.)



**Merk:** Ikke bruk WINBOT i et vindu med karmene, hvis karmene er smalere enn 5 mm.

# Hurtigstart

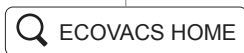
## 1 Koble til WINBOT-strømledning, strømadapter og kontakt



## 2 ECOVACS HOME-app

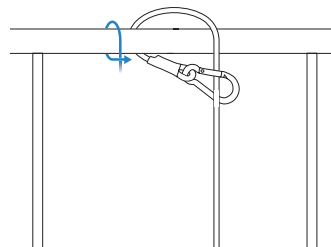
For å kunne dra nytte av alle tilgjengelige funksjoner anbefaler vi at du styrer WINBOT med ECOVACS HOME-appen.

- Dyprengjøringsmodus
- Flekkrengjøringsmodus
- Bytte mellom innvendig/utvendig vindu



## 3 Forberedelser før bruk

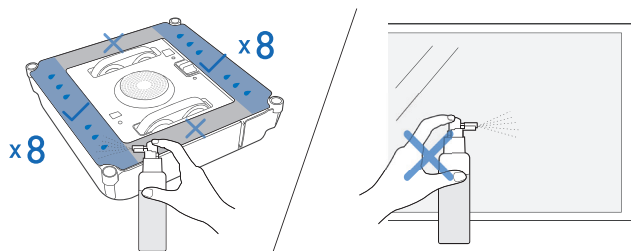
### Koble WINBOT forsvarlig til et trygt sted



**Merk:** For å bevare sikkerheten må WINBOT festes forsvarlig til et trygt sted før bruk. Det anbefales at sikkerhetstauet med karabiner festes til et solid og trygt metallrekkverk.

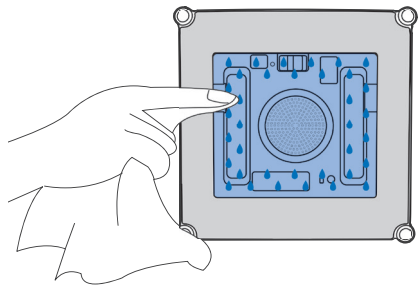
### Spraybar vaskeopløsning

Vi anbefaler at du bruker WINBOT med vaskeopløsning for WINBOT fra ECOVACS. Bruk av vann fra springen eller andre rengjøringsmidler kan ha en uheldig innvirkning på rengjøringsytelsen. Bruk av andre vaskeopløsninger kan potensielt oppheve garantien.



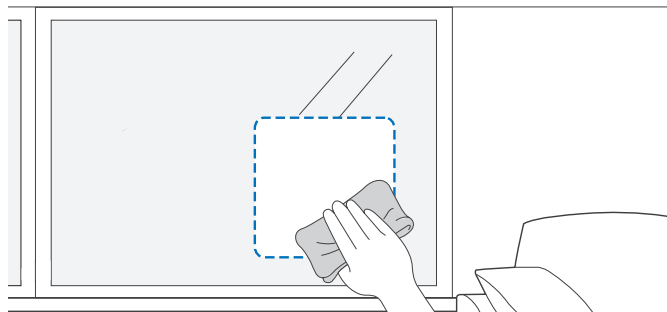
**Merk:** Ikke spray for mye vaskeopløsning da det kan føre til at kjøtreådene gli.

### Tørk av bunnen av WINBOT med en tørr klut



### Tørk av området der WINBOT skal festes

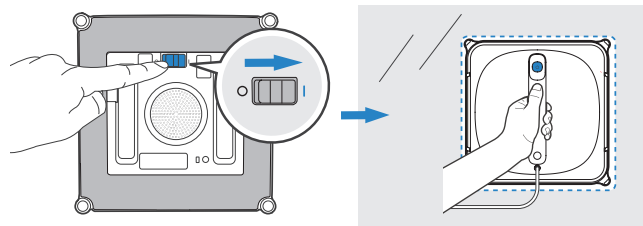
Tørk av området for å feste WINBOT sikkert. Plasser WINBOT på vinduet, minst 10 cm fra vinduhjørnene eller andre hindere.



**Merk:** Hold gjenstander unna WINBOTs vifte for å unngå blokkering.

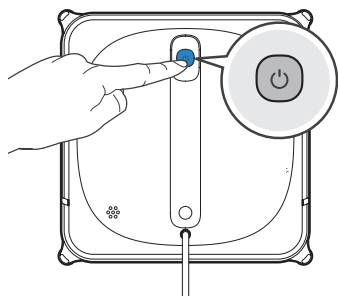
### 4 Start

Vri strømbryteren til «I». Fest WINBOT til glasset, WINBOT vil starte rengjøringen når den er festet til vinduet.

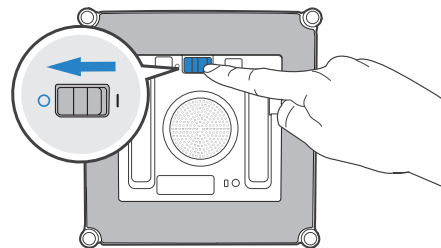




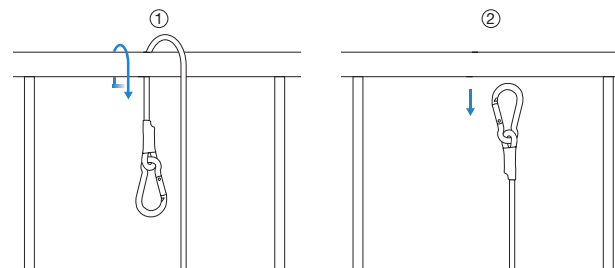
## 5 Pause



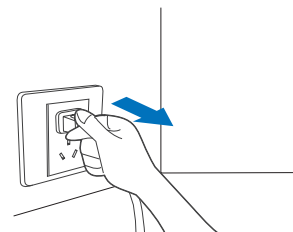
## Slå av



## Løsne sikkerhetstauet

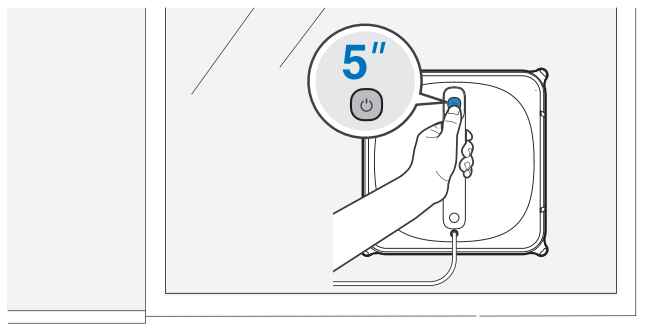


## Plugg ut WINBOT



## 6 Fullfører

### Fjern WINBOT

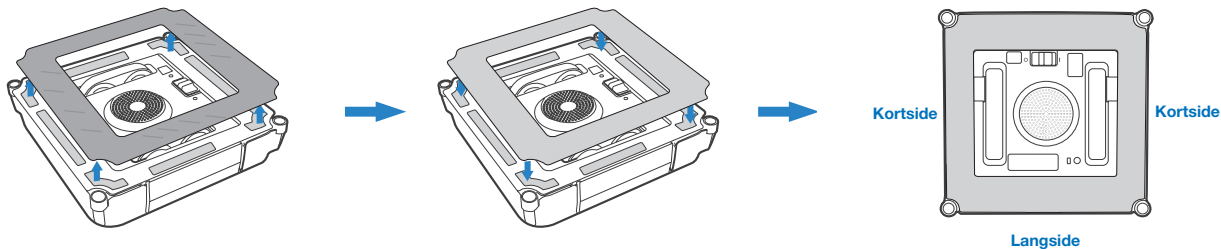


### 3. Vedlikehold

#### Renseklut

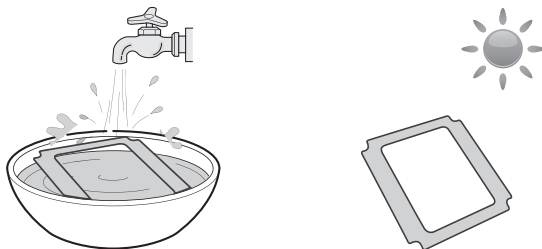
##### Skift renspute

Fjern den skitne renspute fra WINBOT og fest en ny renspute. Pass på at rensputen festes på riktig måte, og at den ikke dekker over kantoppdagelsessensorene.



**Merk:** Den grå mikrofibersiden skal vende ut.

##### Renseklut



**Merk:** Vask med mildt rengjøringsmiddel.

IKKE bruk en våt rensklut på WINBOT – den kan skli på vinduet.

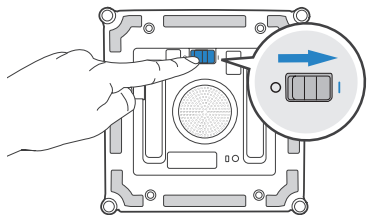
Hvis du vasker renskluten regelmessig, kan du forlenge levetiden.

Hvis renskluten blir slitt, eller ikke passer på festeområdet lenger, må du skifte den ut med en ny rensklut for å oppnå optimal rengjøringsytelse.

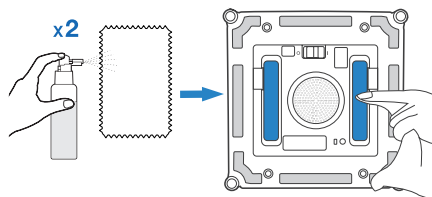
Utforsk mer tilbehør på <https://www.ecovacs.com/global>.

## Kjøretråder

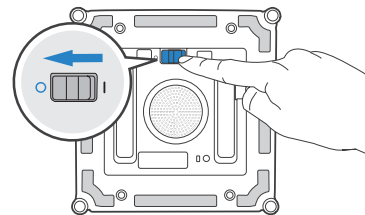
1



2

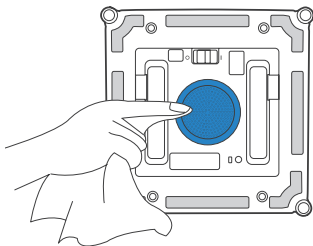


3

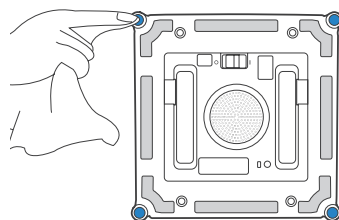


**Merk:** Inspiser kjøretrådene i ECOVACS HOME-appen. Stopp kjøretrådene hvis du ser skitt på dem.

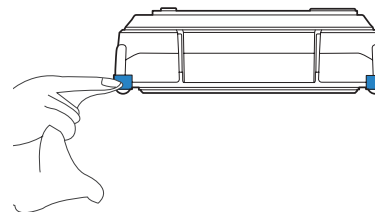
## Vifte



## Kantoppdagelsessensorer




## Sideruller



\* Når WINBOT rapporterer om lavt batterinivå, må den lades helt opp før den brukes eller lagres for å unngå at batteriets levetid reduseres.

\* Hvis du ikke skal bruke WINBOT på en stund må den fulllades og slås av før den lagres. Lad opp enheten på nytt hver sjettemåned for å forhindre at batteriet lades helt ut.

## 4. Indikatorlys for batteri

Lyseffekt	Status
Statusindikatorlyset gløder BLÅTT kontinuerlig	WINBOT er fulladet.
	WINBOT har festet seg til glasset og er klar til rengjøring.
	WINBOT rengjør.
	WINBOT er på pause.
	Nettverksoppsettet er fullført.
Statusindikatorlyset blinker sakte BLÅTT.	WINBOT står på pause og lader.
Statusindikatorlyset slutter å lyse BLÅTT.	WINBOT er i hvilemodus. Trykk  for å vekke den.
	WINBOT er slått AV.
Statusindikatorlyset gløder RØDT kontinuerlig	WINBOT har lavt batterinivå. Fjern den fra vinduet.
Statusindikatorlyset blinker RØDT.	WINBOT har et problem. Henvis til avsnitt 5, Feilsøking, for mer informasjon.

# Feilsøking

Nr.	Feil	Mulige årsaker	Løsninger
1	WINBOT beveger seg i et irrasjonelt mønster under rengjøring.	Det er for mye skitt og rester på vinduet.	<p>A. Spray mer vaskeoppløsning på rensekluten.            B. Rengjør kjøretrådene i henhold til beskrivelsen i avsnitt 3.            C. Bytt ut rensekluten og start rengjøringscyklusen på nytt.            D. Bruk appen til å kontrollere rengjøringen ved å trykke på Retning-knappene.            E. Rengjør vinduet for hånd først og bruk WINBOT til vanlig rengjøring etterpå.            * WINBOT er designet til å brukes til vedlikeholdsrengjøring på vanlige vinduer. Produktet er IKKE designet til å erstatte tung rengjøring eller førstegangsrengjøring.</p> <p>Sjekk overflaten på rensetrådene, og se etter kraftig slitasje, sprekker eller brudd. Ta kontakt med brukerstøtte.</p>
		Rensekluten er for skitten.	
		Rensekluten er for våt.	
		Kjøretrådene er skitne.	
		Kjøretrådene er slitt.	
2	WINBOT beveger seg ikke.	Rensekluten er ikke festet riktig.	Fjern rensekluten og fest den på nytt.
		Det er åpninger eller sprekker i overflaten som skal rengjøres.	Hold i sikkerhetstauet eller strømledningen. Trykk på retningsknappene i ECOVACS HOME-appen for å la WINBOT forlate sprekken eller hindringen.
		Renseklutplaten er blokkert av små hindringer på glasset.	
3	WINBOT kan ikke bevege seg, eller beveger seg i sirkler.	Kjøretrådene sitter fast.	Se etter skitt eller rester på kjøretrådene. Rengjør kjøretrådene i henhold til beskrivelsen i avsnitt 3. Start WINBOT på nytt. Ta kontakt med brukerstøtte hvis problemet vedvarer.
4	WINBOT står stille eller beveger seg i et irrasjonelt mønster under rengjøring.	Støtskinnen sitter fast.	Fjern fra vinduet. Sjekk om støtskinnen sitter fast. Rengjør støtskinnen og start WINBOT på nytt. Ta kontakt med brukerstøtte hvis problemet vedvarer.
		Støtskinnen er skadet.	
		Feil i signal fra kantoppdagelsessensor.	<p>A. Fjern rensekluten og fest den igjen mens du sørger for at den ikke dekker eller påvirker kantoppdagelsessensorene.            B. Rengjør kantoppdagelsessensorene i henhold til beskrivelsen i avsnitt 3.            C. Ta kontakt med brukerstøtten hvis problemet vedvarer.</p>
		Viftefeil.	<p>A. Rengjør viften i henhold til beskrivelsen i avsnitt 3.            B. Ta kontakt med brukerstøtten hvis problemet vedvarer.</p>

Nr.	Feil	Mulige årsaker	Løsninger
5	WINBOT slutter å bevege seg etter å ha blitt festet til glasset.	WINBOT er for nær kanten av glasset eller hindringer.	Bruk Retningskontroll-knappene i appen for å flytte WINBOT unna problemområdet og minst 10 cm unna hjørner og hindere. Start WINBOT på nytt. Alternativt, fjern WINBOT fra vinduet og fest den minst 10 cm fra vinduets hjørner og hindere. Start WINBOT på nytt.
6	WINBOT sitter fast.	Den sitter fast grunnet hindringer.	Fest sikkerhetstauet godt. Hold strømledningen til WINBOT og bruk samtidig ECOVACS HOME-appen for å bevege WINBOT vekk fra det problematiske området. Ta kontakt med brukerstøtten hvis problemet vedvarer.

## Apptilkobling

**Før tilkoblingen, sjekk at WINBOT og mobiltelefonen oppfyller følgende krav:**

1. Bluetooth er aktivert på mobiltelefonen.
2. Strømbryteren på WINBOT er slått på, og indikatorlyset er tent.
3. Par WINBOT i ECOVACS HOME-appen, og ikke gjennom telefonens innstillinger.
4. Samfrekvensforstyrrelser kan oppstå mellom Bluetooth og Wi-Fi. Det anbefales at WINBOT holdes nær mobiltelefonen, og så langt som mulig vekk fra Wi-Fi-ruteren under paringen.
5. Hvis tilkoblingen mislykkes, prøv å koble fra andre Bluetooth-enheter, sjekk at WINBOT ikke er koblet til andre mobiltelefoner, og prøv på nytt.
6. Bluetooth kan frakobles dersom WINBOT befinner seg for langt fra telefonen. Prøv å koble igjen når de befinner seg nærmere hverandre.
7. For bruk av WINBOT må du tillate at ECOVACS HOME-appen har tilgang til plassering, Bluetooth og mobiltelefonens lagring.

Hvis problemet fortsetter etter å ha prøvd løsningene over, kontakt brukerstøtte.

# Tekniske spesifikasjoner

<b>WINBOT-modell</b>	<b>WG811</b>		
Nominell inngang	24 V === 3,75 A	Merkeeffekt	75 W
<b>Strømadapter: EA10952</b>			
Inngang: 100–240 V ~ 50–60 Hz 1,5 A		Utgang: 24 V === 3,75 A 90 W	
Strøm til av-/standby-modus	Mindre enn 0,50 W	Frekvens	2400–2483,5 MHz

Wi-Fi-modulens utgangseffekt er på under 100 mW.

**Merk:** Tekniske spesifikasjoner og designspesifikasjoner kan endres som følge av kontinuerlige produktforbedringer.

**Ecovacs Home Service Robotics Co., Ltd.**

No.518 Songwei Road,Wusongjiang industry Park,Guoxiang Street,  
Wuzhong District,Suzhou, Jiangsu,China

451-2005-0300